



Sortiwch y Switsh

Profiadau pobl ifanc sy'n symud o Wasanaethau Iechyd Meddwl Plant a'r Glasoed Arbenigol i Wasanaethau Iechyd Meddwl Oedolion yng Nghymru

Crynodeb gweithredol



Cyfeiriad a awgrymir:

Mind Cymru (2022) *Sortiwch y Switsh: Profiadau pobl ifanc sy'n symud o Wasanaethau Iechyd Meddwl Plant a'r Glasoed Arbenigol i Wasanaethau Iechyd Meddwl Oedolion yng Nghymru*. Caerdydd: Cymru. Ar gael yma: www.mind.org.uk

Ynghylch yr ymchwil hwn

Amcanion

- I glywed gan bobl ifanc am eu profiadau o symud o SCAMHS i AMHS yng Nghymru rhwng 2017 a 2021.
- I nodi'r 'pwyntiau poen' yn y broses o symud o SCAMHS i AMHS i bobl ifanc, gan nodi pa rai sydd fwyaf cyffredin a effeithgar.
- I gynhyrchu argymhellion ar y cyd ar gyfer llunwyr penderfyniadau yng Nghymru gyda phobl ifanc ar sut i wella'r profiad hwn.
- I ddatblygu ffocws ymgyrch Mind Cymru ar gyfer pobl ifanc sy'n symud o SCAMHS i AMHS.

Ein dull gweithredu

Ffurflen gofrestru

- Cafwyd ffurflen gofrestru ei greu a'i chynnal ar-lein ar lwyfan yr arolwg, Qualtrics.
- Cafodd y ffurflen gofrestru ei rhannu ymysg ein rhwydwaith Mind lleol yng Nghymru, yn ogystal â phartneriaid allweddol sy'n gweithio gyda phobl ifanc. Rhannwyd hefyd ar ein llwyfannau cyfryngau cymdeithasol.
- Cawsom gyfanswm o 33 o ymatebion.
- Roedd 16 o bobl ifanc wedi mynegi diddordeb mewn siarad â ni ymhellach.

Cyfweliadau gyda phobl ifanc

- Fe wnaethom siarad ag 8 o bobl ifanc drwy gyfweliadau lled-strwythuredig ym mis Tachwedd 2021. Mae'r sampl lawn i'w gweld ar [dudalen 18](#).
- Cynhaliwyd cyfweliadau ar Zoom a thros y ffôn.
- Roedd yn rhaid i bobl ifanc fod wedi symud o SCAMHS i AMHS, wedi ceisio symud neu fod yn y broses o symud yng Nghymru rhwng 2017 a 2021.
- Defnyddiwyd matrices samplu i sicrhau amrywiaeth ar draws lleoliadau yng Nghymru, rhyw, ethnigrwydd a chyfeiriadedd rhywiol.
- Cafodd y cyfweliadau eu trawsgrifio'n broffesiynol.

Adnabod themâu

- Dadansoddwyd y data'n thematig i ddechrau gan ddefnyddio'r Dull Fframwaith i nodi'r themâu sy'n dod i'r amlwg.
- Darllenwyd y trawsgrifiadau gan yr holl ddadansoddwyr yn annibynnol er mwyn iddynt allu eu codio a gweld a oedd y themâu a oedd yn dod i'r amlwg yn gywir.
- Cynhaliwyd cyfarfodydd rheolaidd i drafod a diwygio'r themâu.
- Yn olaf, datblygwyd strwythur thematig cryno.

Prif ganfyddiadau

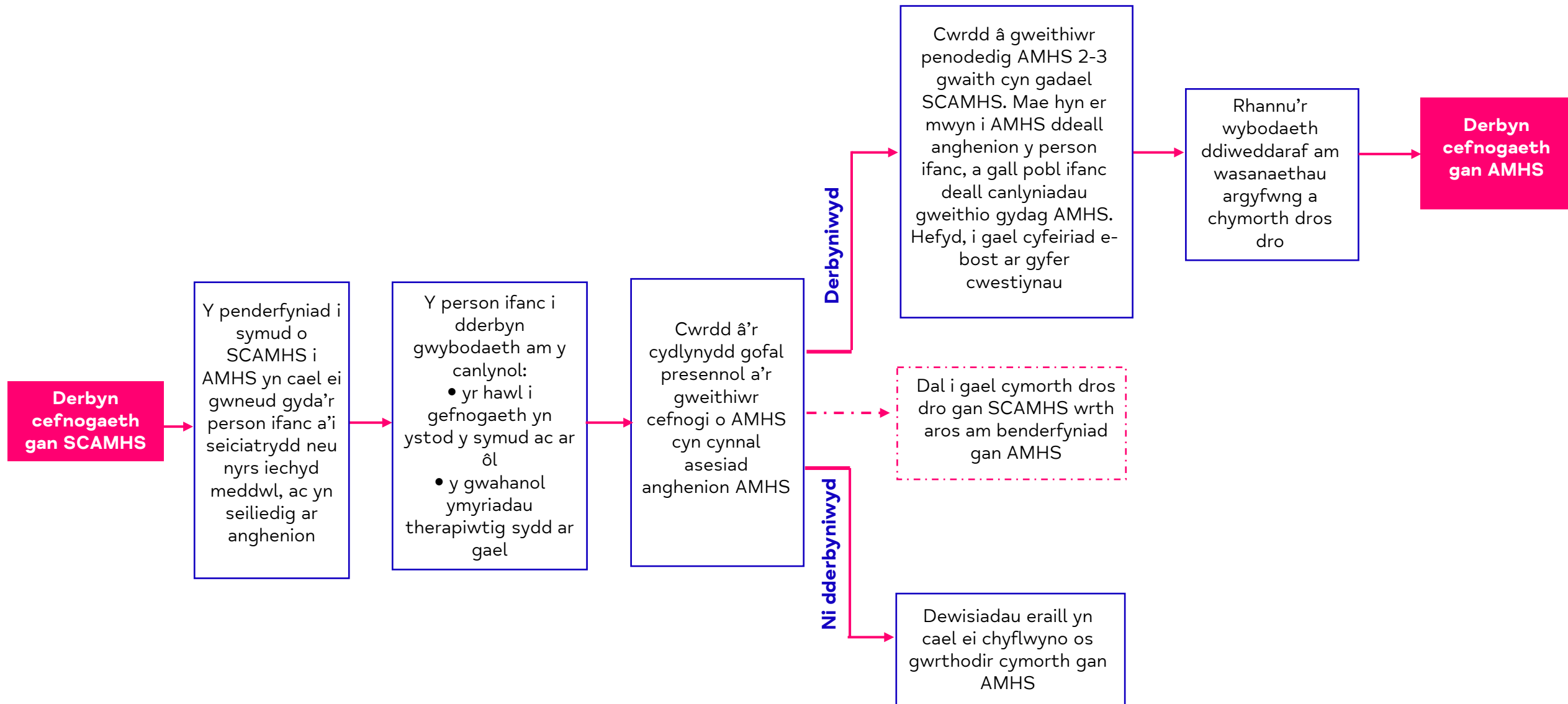
Trosolwg o'r themâu



Casgliad

- Yn gyffredinol, dywedodd y bobl ifanc y buom yn siarad â nhw wrthym fod angen i'r newid ddigwydd yn y meysydd canlynol:
 - a) Y broses rhoi **gwybodaeth** i bobl ifanc
 - b) Y broses o ddatblygu'r **cynllun gofal a thriniaeth**
 - c) Y **meini prawf derbyn** i SCAMHS a AMHS
 - d) Y **gefnogaeth** sydd ar gael i bobl ifanc pan fydd **bwlch** rhwng SCAMHS a AMHS
 - e) Y **broses o wneud penderfyniadau** ar gyfer symud o SCAMHS i AMHS
- Mae'r ofyn am **brawf o fod yn sâl** a **phrawf o fod yn sâl o hyd** i barhau i dderbyn cymorth yn arwyddion o system nad yw'n diwallu anghenion pobl ifanc ar hyn o bryd. Dyma sut mae'r broses a'r system o symud o SCAMHS i AMHS yn **gwneud i bobl ifanc deimlo**. Gallai sicrhau **newid cadarnhaol** yn y meysydd a grybwyllwyd gan bobl ifanc yn yr adroddiad hwn **osgoi parhau â'r effaith sylweddol hon**.

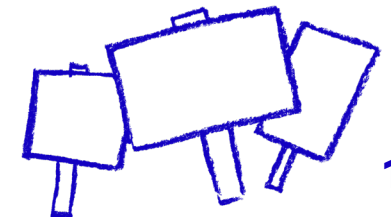
Symudiad 'delfrydol' i bobl ifanc



Argymhellion

Argymhelliad trosfwaol:

- O ystyried ei statws anstatudol, mae'n hanfodol bod **Llywodraeth Cymru a Byrddau Iechyd Lleol** yn gwella eu gallu i fonitro a dangos bod holl egwyddorion ac agweddau'r Canllawiau Pontio Gofal yn cael eu rhoi ar waith yn llawn. Mae hyn yn arbennig o bwysig wrth sicrhau bod y broses o symud o SCAMHS i AMHS i bobl ifanc yn seiliedig ar eu hanghenion, ac nid ar eu hoedran.

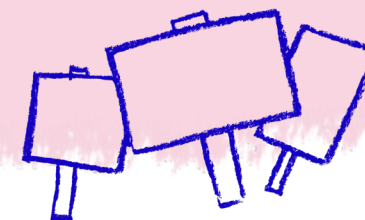




Argymhellion sylfaenol

- **Yr hawl i wrandawriad ac i'w barn gael ei chymryd o ddifri:**

- Dylai **Llywodraeth Cymru a GIG Cymru** sicrhau bod y Canllawiau Pontio Gofal cyfredol yn cael eu diwygio i adlewyrchu'n well pa mor bwysig yw bod llais pobl ifanc yn cael ei glywed. Dylid cynnwys cyfeiriad penodol at Erthygl 12 CCUHP, ochr yn ochr â sut y gellir, ac y bydd hyn, yn cael ei gyflawni'n ymarferol.
- Dylai **Llywodraeth Cymru** sicrhau ar unwaith:
 - a. Fel mater o frys, bod gweithwyr pontio lleol yn gwarantu y ceisir lleisiau pobl ifanc, y gwrandewir arnynt, a'u bod yn hysbysu eu llwybr gofal eu hunain a'r broses o wella gwasanaethau'n lleol.
 - b. Mae pob protocol pontio lleol yn cynnwys strategaeth gyfranogi ac mae llwyfannau/cyfleoedd i leisiau pobl ifanc gael eu clywed yn cael eu datblygu ar unwaith.
 - c. Mae Byrddau Iechyd Lleol yn defnyddio'r prosesau sydd ar gael iddynt ar hyn o bryd er mwyn gallu rhannu arferion da o ran cynnwys a gwrandeo ar bobl ifanc a sicrhau bod y gweithlu'n cael ei gefnogi i gyflawni newid go iawn.
- Dylai **Llywodraeth Cymru** hefyd weithio i sicrhau:
 - a. Bod yn ofynnol i Fyrddau Iechyd Lleol archwilio a monitro lefel cyfranogiad pobl ifanc, yn eu teithiau gofal unigol ac mewn prosesau gwella gwasanaethau. Dylai SCAMHS ac AMHS gasglu arolygon boddhad cleifion yn rheolaidd a'u defnyddio i wella'r gwaith o gynllunio a darparu gwasanaethau. Dylai pobl ifanc hefyd fod yn rhan o fesurau adolygu gwasanaeth a chyfrannu at gyd-ddylunio gwelliannau i wasanaethau.
 - b. Dylai Byrddau Iechyd Lleol ddatblygu systemau priodol i sicrhau bod gwersi'n cael ei roi ar waith. Dylid sicrhau gofyniad adrodd i gyflawni hyn o dan unrhyw strategaeth genedlaethol ddiwygiedig ar gyfer iechyd meddwl yng Nghymru.





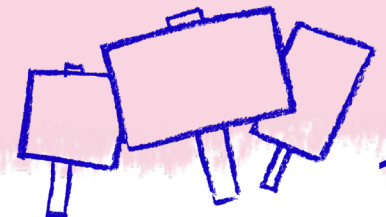
Argymhellion sylfaenol

- **Yr hawl i gael gwrandawriad a rôl Eiriolaeth:**

- Dylai **Llywodraeth Cymru** archwilio pob llwybr i ymestyn yr hawl i eiriolaeth i bobl ifanc sy'n cael gwasanaethau iechyd meddwl gofal eilaidd, gydag amserlenni clir a brys ar gyfer darparu. Er enghraifft, gallai Llywodraeth Cymru ystyried ymestyn Rhan 4 Mesur Iechyd Meddwl (Cymru) 2010 i sicrhau bod pobl ifanc sy'n symud o SCAMHS i AMHS yn gallu cael cymorth gan eiriolwr. Dylai Llywodraeth Cymru ymrwymo i ddarparu adnoddau cynhwysfawr ar gyfer yr ehangu hwn.

- **Yr hawl i Wybodaeth:**

- Dylai **Byrddau Iechyd Lleol** archwilio ar fyrder y wybodaeth sydd ar gael i bobl ifanc ar symud o SCAMHS i AMHS yn eu hardal.
- Dylai **Byrddau Iechyd Lleol** sicrhau bod y wybodaeth sydd ar gael i bobl ifanc ar symud o SCAMHS i AMHS yn eu hardal yn cael ei chynhyrchu ar y cyd bob amser ac yn adlewyrchu pa wybodaeth y mae pobl ifanc yn dweud eu bod am ei chael a'i hangen.
- Dylai **Byrddau Iechyd Lleol** alluogi tryloywder ac atebolrwydd yn well drwy sicrhau bod eu protocol pontio lleol yn hysbys ac yn ddealladwy i bobl ifanc a'u teuluoedd/gofalwyr, a'i fod ar gael ac yn hygyrch ar gais.
- Dylai **Llywodraeth Cymru** alluogi tryloywder ac atebolrwydd yn well drwy sicrhau bod canlyniadau unrhyw adolygiad ar y cyd o'r canllawiau presennol yn cael eu cyfleu i bobl ifanc a'u teuluoedd/gofalwyr er mwyn sicrhau dealltwriaeth dda o ofynion y gwasanaeth cenedlaethol.





Argymhellion sylfaenol

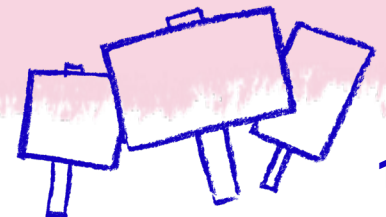
● Yr hawl i iechyd da a gofal iechyd: (cymorth ar ôl rhyddhau)

- Dylai **Byrddau Iechyd Lleol**, ochr yn ochr â'r holl bartneriaid perthnasol, sicrhau bod unrhyw berson ifanc sy'n cael ei ryddhau o SCAMHS yn cael pecyn cymorth cynhwysfawr sy'n seiliedig ar anghenion. Dylid ei ddatblygu o amgylch Cynllun Gofal a Thriniaeth y person ifanc ac mewn cydweithrediad ag ef er mwyn adnabod yr opsiynau gorau sydd ar gael wrth gynllunio'n dda ar ôl rhyddhau.
- Rhaid i **Fyrddau Iechyd Lleol** sicrhau bod yr holl gynlluniau gofal a thriniaeth ar gyfer pobl ifanc yn cael eu cydgynhyrchu a'u deall yn llwyr a'u bod yn cynnwys gwybodaeth wedi'i theilwra i anghenion penodol yr unigolyn ynghylch ble a sut i gael gafael ar gymorth. Dylid tawelu eu meddwl eu bod yn cael eu cefnogi'n llawn gan y system iechyd meddwl ehangach yn ôl y gofyn.

● Yr hawl i iechyd da a gofal iechyd: (Trothwyon uchel gan SCAMHS ac AMHS)

- Dylai **Byrddau Iechyd Lleol** sicrhau bod y trothwyon ar gyfer mynediad i SCAMHS ac AMHS yn hysbys ac yn cael eu deall yn dda ymysg pobl ifanc a'u teuluoedd/gofalwyr.
- Rhaid i **Lywodraeth Cymru a GIG Cymru** edrych ar sut mae trothwyon yn alinio rhwng SCAMHS ac AMHS i sicrhau nad yw pobl ifanc sydd ag anghenion cymorth iechyd meddwl parhaus yn syrthio drwy unrhyw fwlch gwasanaeth mympwyol.
- Rhaid i **Lywodraeth Cymru a GIG Cymru** gyflwyno cynigion ar frys ar gyfer gwasanaeth iechyd meddwl sy'n cefnogi plant, pobl ifanc yn eu harddegau ac oedolion ifanc hyd at 25 oed.
- Dylai **Llywodraeth Cymru**, ochr yn ochr â'r holl bartneriaid perthnasol, sicrhau bod egwyddorion dull 'Dim Drws Anghywir'⁶ yn cael eu hymestyn i bobl ifanc 18 oed a hŷn, sy'n symud o SCAMHS i AMHS.

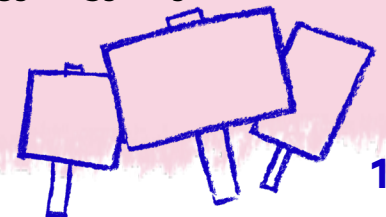
⁶ Comisiynydd Plant Cymru(2020) *Dim Drws Anghywir: dod â gwasanaethau ynghyd i ddiwallu anghenion plant*. Ar gael yma: <https://www.complantcymru.org.uk/cyhoeddiadau/dim-drws-anghywir-dod-a-gwasanaethau-ynghyd-i-ddiwallu-anghenion-plant/>





Argymhellion sylfaenol

- **Yr hawl i iechyd da a gofal iechyd:** (Teimlo eich bod yn cael eich gadael a'ch hynysu gan SCAMHS)
- Dylai **Llywodraeth Cymru a Byrddau Iechyd Lleol** sicrhau nad oes unrhyw berson ifanc yr aseswyd bod angen AMHS arno yn cael ei ryddhau o SCAMHS cyn i'r cymorth hwn gael ei roi ar waith.
- Dylai **Byrddau Iechyd Lleol a GIG Cymru** weithio'n gyflym i sicrhau bod y cyfnod o gydweithio a ddisgwylir gan SCAMHS ac AMHS yn cael ei orfodi a'i warantu'n glir i bob person ifanc.
- Dylai **Byrddau Iechyd Lleol** sicrhau nad yw rhestrau aros AMHS yn cael effaith negyddol ar bobl ifanc sy'n symud o SCAMHS i AMHS, ond yn hytrach yn cael cymorth parhaus gan SCAMHS a'u rhoi ar lwybr cyflym, fel y bo'n briodol.
- **Yr hawl i Gynllun Gofal a Thriniaeth:**
- Rhaid i **Llywodraeth Cymru a Byrddau Iechyd Lleol** adolygu cydymffurfiad lleol â Rhan 2 y Mesur yn ei gymhwysiad ymysg pobl ifanc sy'n derbyn SCAMHS. Dylai hyn gefnogi capasiti lleol drwy archwilio cydymffurfiaeth yn ôl nifer yr achosion fesul cydgysylltydd gofal i ganfod bylchau, meysydd i'w gwella, a sicrhau bod y camau angenrheidiol yn cael eu cymryd i sicrhau cydymffurfiaeth lawn.
- Dylai **Llywodraeth Cymru** weithredu'n gyflym ar yr argymhelliad penodol a nodir yn yr Adroddiad Terfynol ar y Ddyletswydd i Adolygu er mwyn gwella hygyrchedd a pherthnasedd CTP i bob grŵp defnyddwyr gwasanaeth.
- Dylai **Llywodraeth Cymru a Byrddau Iechyd Lleol** ddarparu hyfforddiant addas ar sut i gyd-gynhyrchu CTP CAMPUS a sicrhau bod mecanweithiau i fonitro ei weithrediad yn ymarferol wedi eu sefydlu.



Os oes angen cymorth arnoch

Hyb Gwybodaeth Mind i Bobl Ifanc

Pan fyddwch chi'n byw gyda phroblem iechyd meddwl, neu'n cefnogi rhywun sydd yn dioddef, mae cael gafael ar y wybodaeth gywir yn hanfodol.

<https://www.mind.org.uk/cy/gwybodaeth-ar-gyfer-pobl-ifanc/>

Gwybodaeth Mind am Symud i Wasanaethau Oedolion

Canllaw Mind ar beth i'w ddisgwyl wrth symud o wasanaethau iechyd meddwl i wasanaethau iechyd meddwl i oedolion, a beth i'w wneud os na fydd pethau'n mynd fel y dylent:

<https://www.mind.org.uk/cy/gwybodaeth-ar-gyfer-pobl-ifanc/symud-i-wasanaethau-oedolion/>

**Ar gyfer unrhyw gwestiynau, neu
ragor o fanylion am y canfyddiadau,
mae croeso i chi gysylltu â thîm
Gwerthuso, Perfformiad ac Ymchwil
Mind yn: research@mind.org.uk**